

БРОШЬ С КЛЕВЕРОМ ИЗ ПОЛИМЕРНОЙ ГЛИНЫ

МЕЛЬНИЧЕНКО А. Г.



PDF



Saison Romantique

ЦВЕТЫ РУЧНОЙ РАБОТЫ АНТОНИНЫ МЕЛЬНИЧЕНКО

От Автора

Всем привет! Меня зовут Антонина Мельниченко. Вы можете меня знать под названием Saison Romantique, а так же через проект #Тошкалепит.

Я занимаюсь ботанической скульптурой и лепкой из самозастывающих полимерных глин с 2011 года. Когда я начинала, информации и материалов было очень мало. Я—самоучка. Мне не довелось посещать мастер-классы. Сейчас полимерная флористика—направление популярное и общедоступное. Очень много интересных уроков, секретов, фишек можно найти в интернете. Я прошла свой долгий путь от самостоятельного обучения, продажи украшений и готовых композиций к обучению тех, кто хочет научиться лепить и желает сэкономить свое время на самостоятельных экспериментах. Мой основной подход—обучение должно быть доступным для всех. Помимо интернет-курсов и очных занятий я веду два проекта.

#Тошкалепит—это проект в ВКонтакте с одноименным названием группы. Там я публикую бесплатные мастер-классы. Подснежники—один из них. Мы лепим вместе, я помогаю участникам с советами. При группе есть беседка, в которой мы обсуждаем все и делимся опытом.

Ссылка: <https://vk.com/toshkalepit>

#Инфосреда—статьи с секретами, обзорами, размышлениями и фишками, которые выходят каждую среду. Материала опубликовано уже столько, что хватит на целую книгу. Инфосреды я публикую в своей основной группе и Инстаграм.

Ссылка на группу в ВК: <https://vk.com/craftflowers>

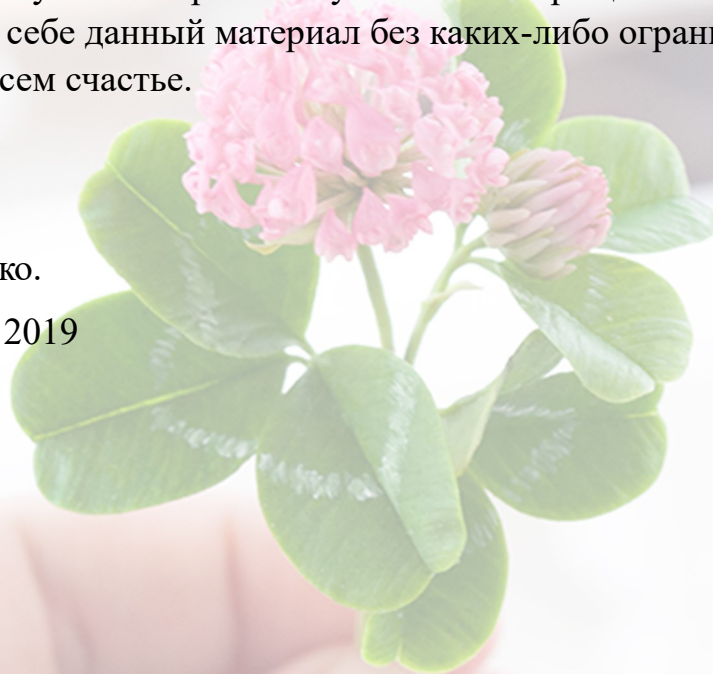
Instagram: <https://www.instagram.com/saisonromantique/>

Перед вами бесплатный мастер-класс по лепке броши с клевером. Материал предоставляется, как есть. Запрещено коммерческое использование, а так же внесение изменений, переработка, удаление авторства. Бесплатное распространение с соблюдением вышеупомянутых условий приветствуется и не запрещается. Вы можете распечатывать, сохранять к себе данный материал без каких-либо ограничений. Соблюдайте авторство и будет всем счастье.

С уважением,

Антонина Мельниченко.

© А. Г. Мельниченко, 2019

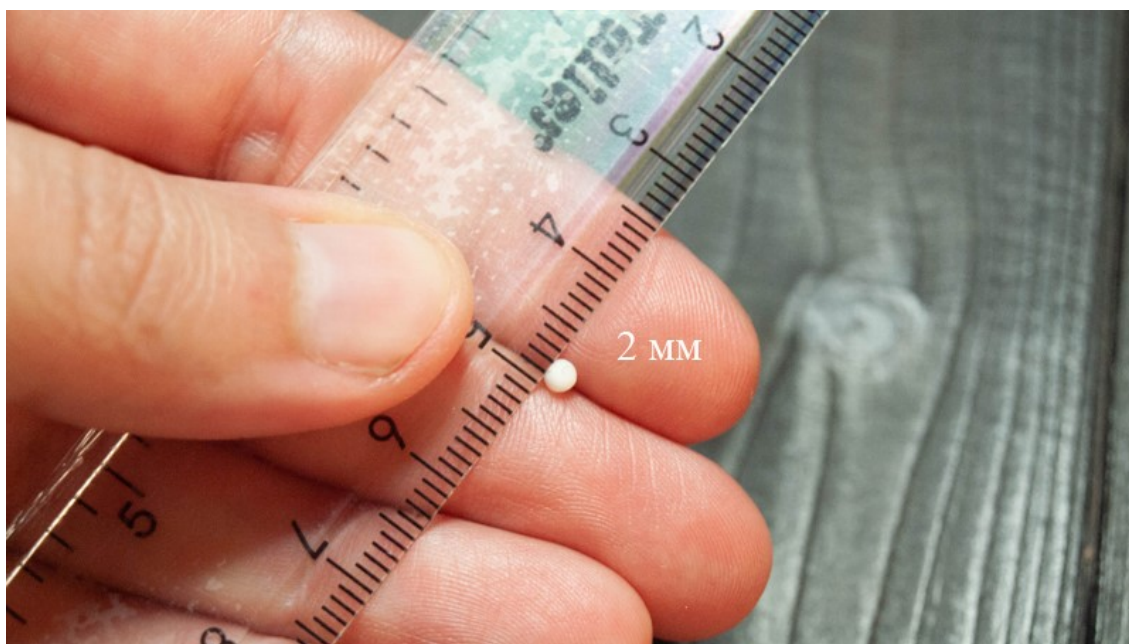


Шаг 1. Бутон

Итак! Мы начнем с вами лепку клевера с маленького бутона. Этот этап очень простой. Он позволяет сделать перерыв перед сборкой. А это значит, что элементы соцветия можно заготовить побольше и заранее. Клевер—один из тех цветов, который лепится из чистой глины. Если у вас глина слишком желтая, например, Modena, то в нее можно добавить немного цинковых белил. Работа с мелочью предполагает очень свежую глину. Если у вас с этим проблемы, добавьте в глину немного воды и хорошенько вымешайте. Никакого крема или масла! Только вода. Так же глину можно расположить в шприц на 2 кубика. Так она будет меньше сохнуть и ее удобно порционно доставать. Если вы лепите первый раз, запомните—глину нужно хорошо заворачивать в полиэтиленовую пленку. Глина очень быстро сохнет. Еще один вариант—добавит супер-мягкую глину Angelinza. Она позволит вам дольше работать с глиной так как увеличивает время высыхания.



Возьмите совсем маленький кусочек глины. Размер, как у проса—2 мм.



Раскатайте длинное рисовое зернышко с острыми кончиками длиной не более 6-7 мм.



Я работаю левой рукой. Хотя и правша, мне так удобнее. Пальцами левой руки я ухватываю за кончик наше зернышко и другой конец пальцем правой руки приглаживаю к ложбинке между пальцами. У нас между пальцами получается дуга. Именно ее мы и повторяем.



После изгиба у вас должна получиться вот такая заготовка аля «бумеранг» длиной не более 5-6 мм.



Вам нужно слепить таких крошечных заготовок 12 штук на 1 бутон. Если у вас получаются заготовки длиннее, откладывайте их ниже. Мы их тоже будем делать. Просто чтоб не выкидывать. Следите за тем, чтобы один кончик (низ) был чуть более тонким и острым. Это поможет вам сохранить вам бутончик как можно более крошечным.



После того, как вы сделаете 12 крошечных «цветочков», займемся вариантом побольше. На этот раз нам нужно раскатать капельку диаметром 2,5 мм в вытянутое рисовое зернышко с тоненькими кончиками. Тот, что будет сверху, не делайте слишком острым. А тот, что пойдет в сборку, наоборот, надо делать острым и тонким.



Вот такие заготовочки у вас будут получаться.



На маленький бутон необходимо $6+12+10=28$ заготовок. Плюс-минус 2-3 заготовки. Я, к примеру, сделала сначала 24 заготовки. И мне не хватило парочки штук для того результата, который я хотела получить изначально. Но все равно вышло неплохо. Оставляем сушиться. У опытного мастера на подобный этап уйдет не больше 20-30 минут. У новичка может занять час.



Возьмите новый кусочек глины и добавьте немного травяной зеленой краски.



Замешайте вот такой не слишком темный и красивый цвет.



Возьмите снова крошечный кусочек глины. Глина должна быть очень-очень мягкой.



В нашу задачу входит раскатать глину так тонко, как только возможно с одной стороны. Я раскатываю глину, открываю тоненький острый кусочек длиной 1 см. Затем катаю оставшуюся глинку дальше. И так, пока она не закончится или не станет совсем сухой.



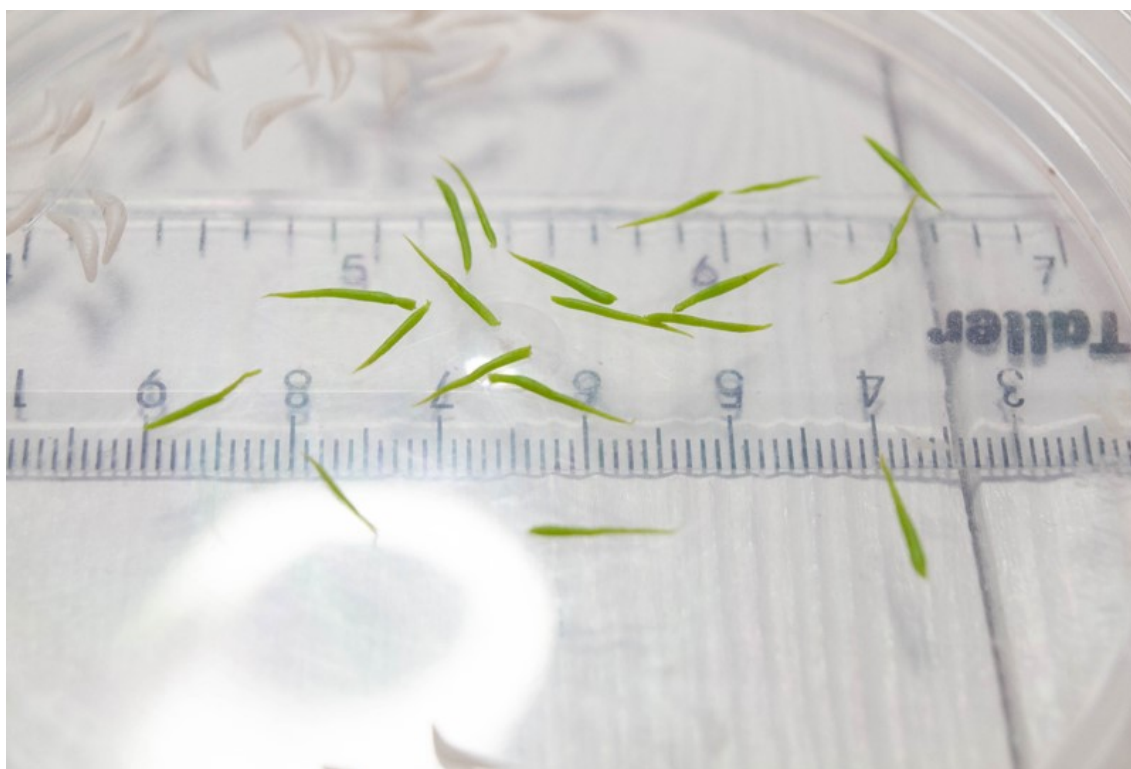
С небольшого шарика у меня получается 3-4 полосочки. Остальное на выброс.



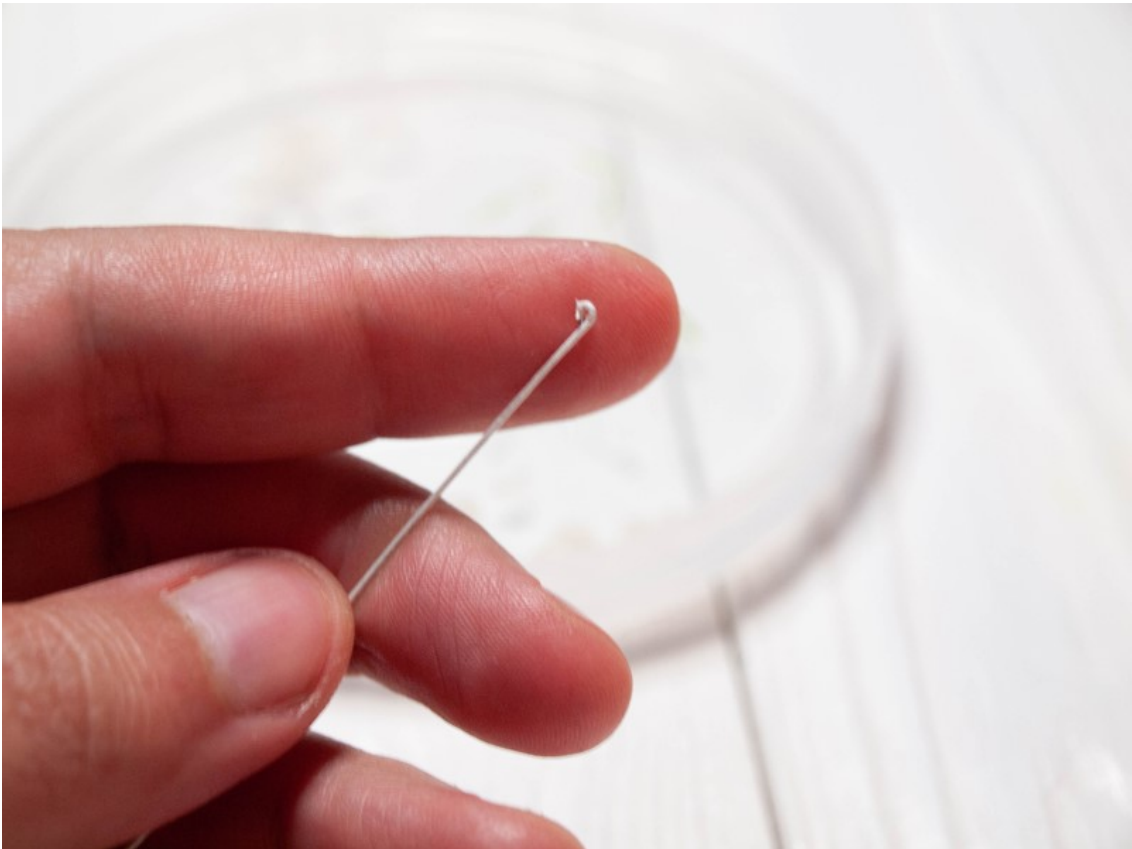
На этой фотографии видно, какая тоненькая должна быть полосочка. Пока бутон не расцвел, длинные чашелистики очень сильно торчат между зародившимися цветочками.



Из нитки получается не очень красиво. А из глины, даже если вы сделаете чуть крупнее, чем в жизни, результат будет выглядеть гармоничным. На бутон у меня ушло штук 15-17 таких полосочек.



Возьмем проволоку номер 26 и сделаем маленькую петельку. Чем меньше петелька— тем лучше. Она занимает полезный объем, но если ее не сделать—заготовка может слететь.



Берем ту же самую зеленую глину. Совсем немного.



И на клей сажаем на нашу петельку. Вниз стягиваем всю лишнюю глину так, чтобы у вас остался на петельке шарик не больше 3-3,5 мм. Здесь очень важно понимать, что прерывать процесс сборки нельзя. Если серединка высохнет, то вы больше не сможете в нее воткнуть «цветочки». Поэтому перед сборкой будьте уверены, что у вас будет минут 20-30 без отрыв от процесса.



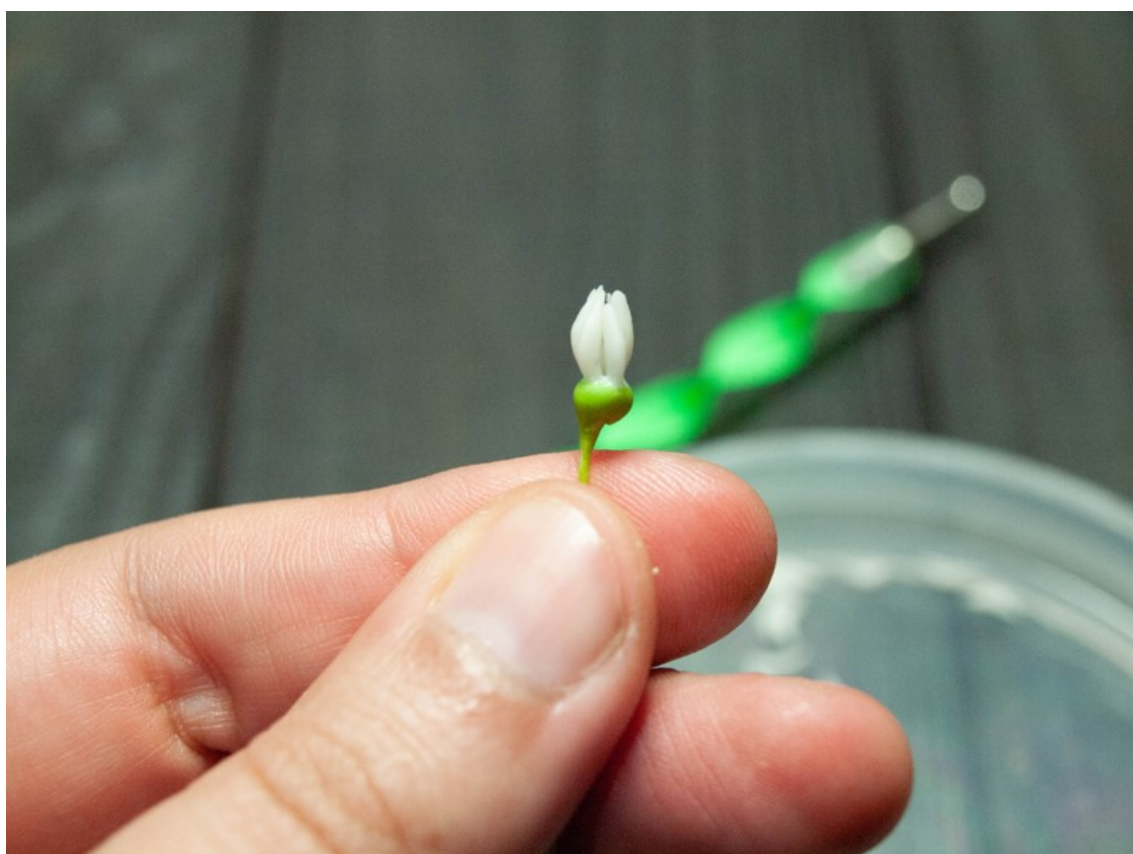
Берем сначала большие (!!!), а не маленькие заготовки. Макаем острый кончик в клей и сажаем в центр.



Сажаем дальше как можно ближе к центру. Старайтесь располагать заготовки на одном уровне по высоте. Выбирайте те, что больше подходят. Оставшиеся пойдут вниз. Там это не так критично, если размер будет скакать немного.



На верхний ряд у меня ушло 6 цветочков.



Далее я беру высохшие полосочки и на клей сажаю их между цветочками. Я посадила 4 штуки. Если вам удобно, можете работать пинцетом. Все уже сухое и не испортится.



Затем сажаем второй ряд. Во второй ряд у меня вошло 12 цветочков. Но можно посадить и 10. Второй ряд должен располагаться на 1/2 нашей заготовки. Помните, что у вас будет еще два ряда!



Снова между цветочками сажаем штук пять ворсинок, которые на самом деле чашечка.



Третий ряд у нас идет из все тех же больших заготовок и опускается еще ниже. Практически до самого конца шарика. Ну, то есть $\frac{3}{4}$ от 3 мм.



И снова клеиваем полосочки между цветами. Кстати говоря, если полосочки вышли слишком блинными, их можно подрезать. Но лучше это делать снизу, а не сверху.



Теперь настала очередь последнего ряда. Его мы делаем из маленьких заготовок. Я сажала эти заготовки уже не столько внутрь глины (иногда мне это получалось сделать, где глина была), а поверх вклеенного ряда.



У вас получится вот так. То есть последний ряд как бы приклеен к заготовке, а не воткнут в нее. В этом случае вашей заготовки снизу просто не останется.



Снова клеиваем между цветочками немного ворсинок. Правда, здорово смотрится? Куда лучше, чем настриженный из шарика бутон.



Оставьте бутон хорошенько высохнуть. После высыхания нам понадобится всего минут 5-10 на тонировку. Возьмем травяную зеленую краску. Кисточка должна быть почти сухой. В ней краски должно быть от слова «ничего».



Мы работаем в технике сухой кисти. Обратите внимание справа как мажет кисть по салфетке. Почти не мажет. Вот такой должна быть кисть. Тонируем хорошенько низ бутона.



Теперь тонируем нижние лепестки еще и сверху. Если у вас есть тонкая кисточка 000 или около того, вы можете пролезть ею между заготовок и потонировать немного их у центра.



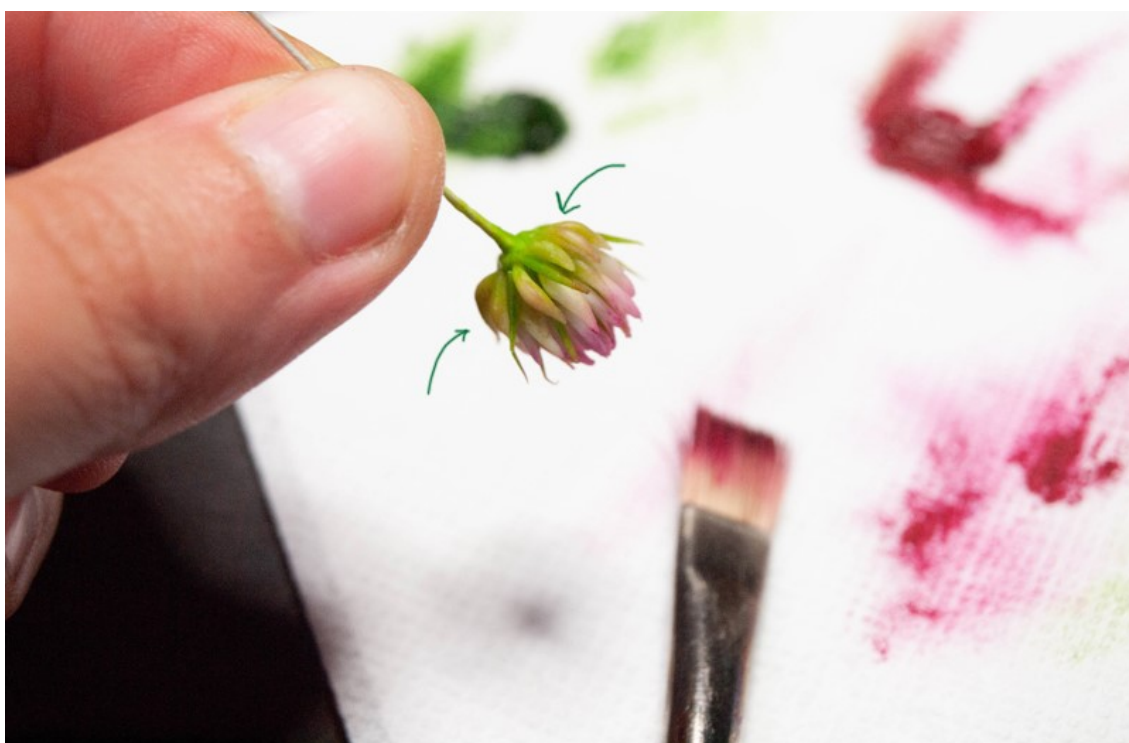
Это создаст очень красивый эффект объема и живости. Если делать белый клевер, то на этом этапе нужно закончить.



Ну а если мы делаем луговой клевер, то мы берем кармин и повторяем процесс тонировки сухой кистью, но уже сверху на цветочках. Старайтесь не залезать внутрь. У вас должна остаться чистая неокрашенная глина. Работайте осторожно, чтобы не закрасить ворсинки в коричневый цвет.



Коричневый мы должны получить на нижних цветочках. Аккуратно пройдитесь кисточкой то тут, то там, добавляя новый цвет. Зеленый в смеси с красными дает коричневый.



Вот такой бутон у нас, в итоге, получается. Диаметр моего бутона вышел 8 мм. С ворсинками—около 9.

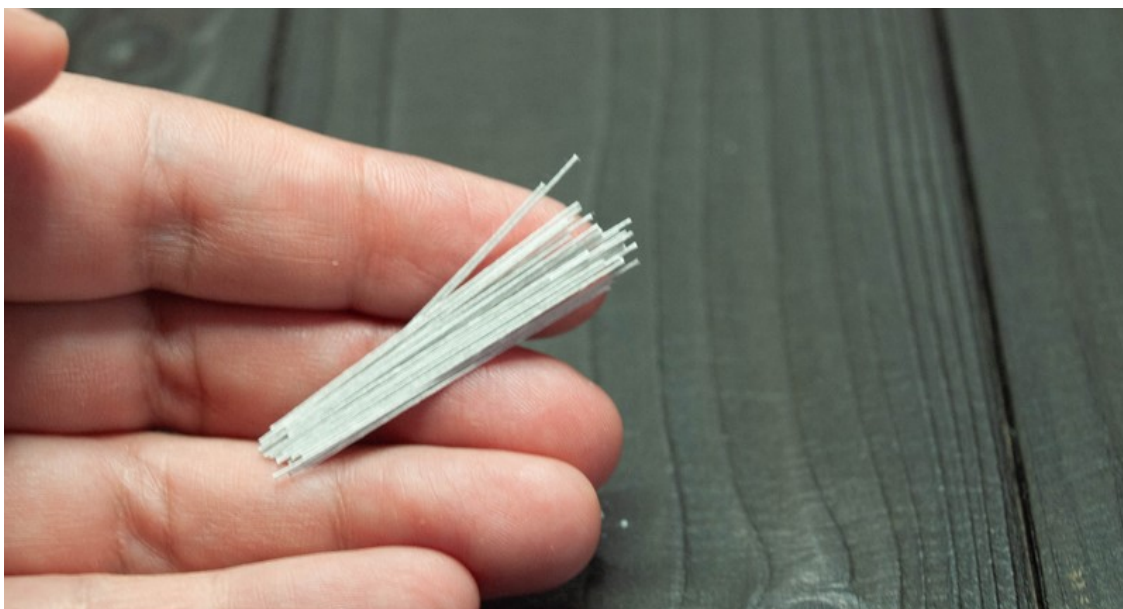


Если краска у вас легла немного неровно, возьмите чистую кисть и немного потушите ей. Она вберет в себя лишнюю краску и сделает переходы более плавными. Кисточки можно вымыть при помощи теплой воды и средства для мытья посуды. Я использую для отмывки кисточек простое хозяйственное мыло.



Шаг 2. Весла и лодочка

Ну что? Бутоны готовы, и мы с вами продолжаем. Для одного полноценного цветка клевера нам понадобится очень-очень много цветов. Мы будем собирать порядка 5-6 рядов в каждом из которых планируется, в среднем, от 12 до 15 цветов. Много? А то! Можно, конечно, сделать меньше и реденько. Но мы же не ищем легких путей? Хотим пышный цветочек? В общем, нам понадобится где-то от 50+ цветов. Все зависит от того, какого размера вы их будете делать? Возьмем проволочку №35 и нарежем ее на кусочки длиной по 3 см. Вообще, нам понадобится не больше 1,5 см, но с такой длиной невозможно работать. Как вариант—вы можете делать цветы с двух сторон, если вам будет так удобно, а потом разрезать пополам. Экономия. Зачем нам нужна проволока? Проволока несет на себе две важных функции. Во-первых, именно ее мы будем втыкать в крошечный кусочек глины, а это значит—сможем вместить больше, сохраняя воздушность. Во-вторых, благодаря проволоке мы сможем легко и быстро загнуть цветочек и оставить ее тоненьким.



Итак. Возьмите кусочек глины размером с просо. Может, даже меньше. Глина должна быть снова чистой. Без краски.



Смажьте кончик проволоки клеем. Никаких петелек! Наденьте ваш кусочек глины и крутящими движениями стяните практически всю вниз и сорвите все лишнее, оставляя лишь 1,5 мм.



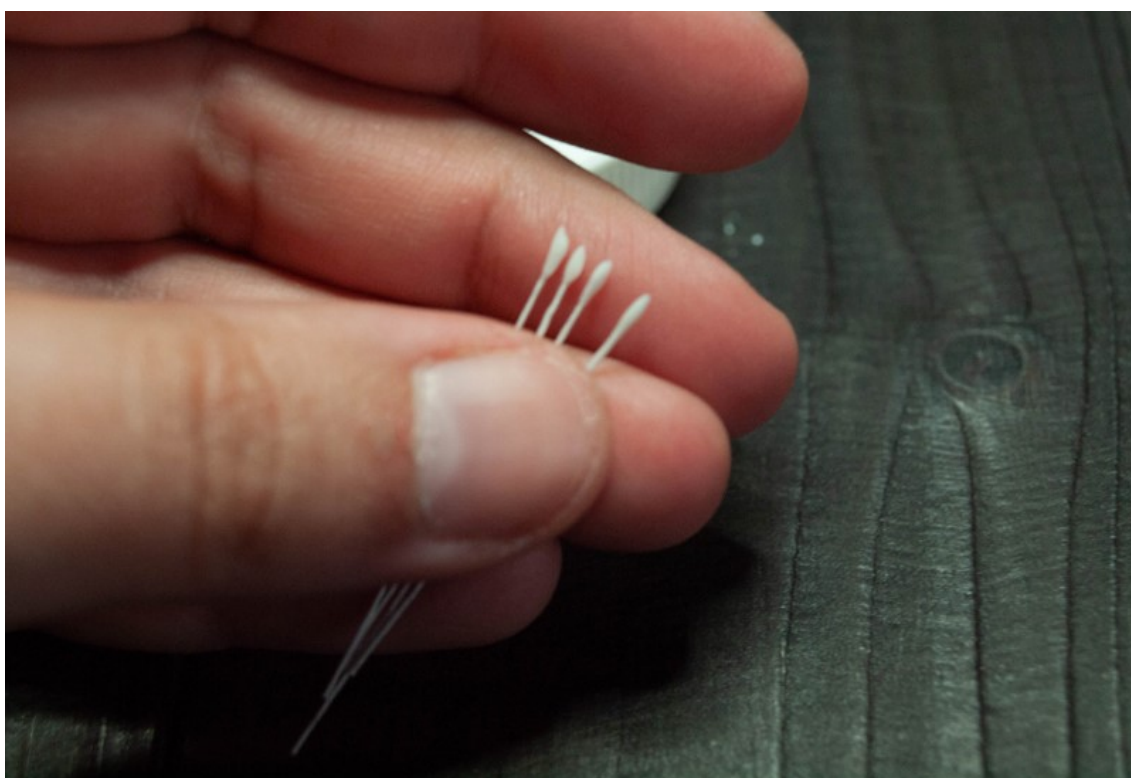
У вас получится вот такой тоненький и крошечный нарост на проволоке.



С одной стороны пальцами немного расплющите этот нарост, создавая форму лодочки (вид сбоку).



В таком состоянии ширина лодочки не должна быть больше 1 мм, а длина—1,5 мм. Сделайте все заготовки и дайте им хорошенько просохнуть. Это быстрый этап. И несложный. Не переходите дальше, пока не сделаете все. Иначе вы сами себе будете увеличивать время на выполнение этапа в целом. Оптимизируйте рабочие процессы. Это значительно ускорит лепку.



Переходим к веслам. Возьмите крошечный кусочек глины и пальчиками немного покрутите его, чтобы он вытянулся в рисовое зернышко с острым кончиком.



Ножницами разрежьте острый кончик на глубину не более 1,5-2 мм. Пальцами немного расплющите обе половинки. Так будет удобнее их потом выкатывать.



Очень маленьким дотсом сначала выкатайте одно весло, а затем и второе. Старайтесь делать так, чтобы ваши весла сильно не вытягивались и не меняли форму. Они не должны быть длиннее 2 мм.



Вот так они у вас должны закруглиться.



И тут возникает проблема. Как надеть. Существует самый простой и известный всем способ—проткнуть и проташить. Да, просто. Вот только у меня, стоит намазать клеем, и сразу все слипается, когда я дохожу до намазанной проволоки. В итоге форма портится. Поэтому я разрезаю стек-ножом нашу заготовку с одного бока.



Смазываю клеем проволоку и часть лодочки, а потом спокойненько вкладываю ту между весел.



Прижимаю снизу, кручу, верчу, лишнюю глину стягиваю и срываю.



Старайтесь делать цветочки разнообразными. Часть сделайте закрытыми, а часть открытыми. У открытых цветов весла торчат чуть в сторону, как на фотографии ниже. У закрытых весла плотно прилегают к лодочке. Сделайте половину таких и половину других.



Когда ваши заготовки подсохнут, затонируйте их кармином. Старайтесь тонировать неравномерно. Чтобы у вас оставалась чистая, непокрашенная глина. Но при этом краска должна лечь плавно.

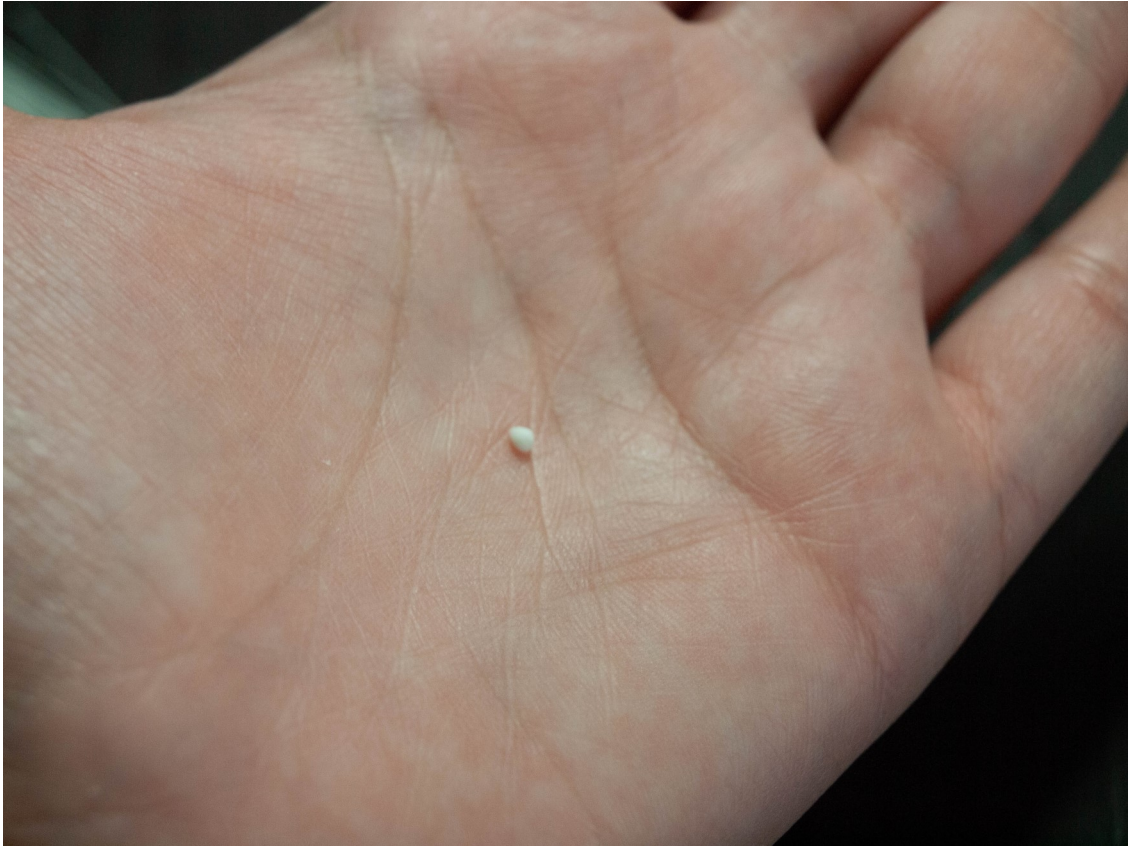


Шаг 3. Парус и чашечка

Итак. Продолжаем. Наши заготовки высохли. Изогните их немного, чтобы весла с лодочкой смотрели чуть вверх.



Возьмите крошечный шарик глины. Размером с просо. Возможно, даже меньше.



На ладошке раскатайте небольшую капельку.



Переложите капельку на пальчик и приплющите, но не сильно. Иначе испортится форма.



Тонким стеклом раскатайте капельку как по вертикали, так и по горизонтали. Важно сохранить форму капли.



Стек-лопаткой или чем-то прямым и не сильно острым, проведите полосочку, деля каплю на две части.



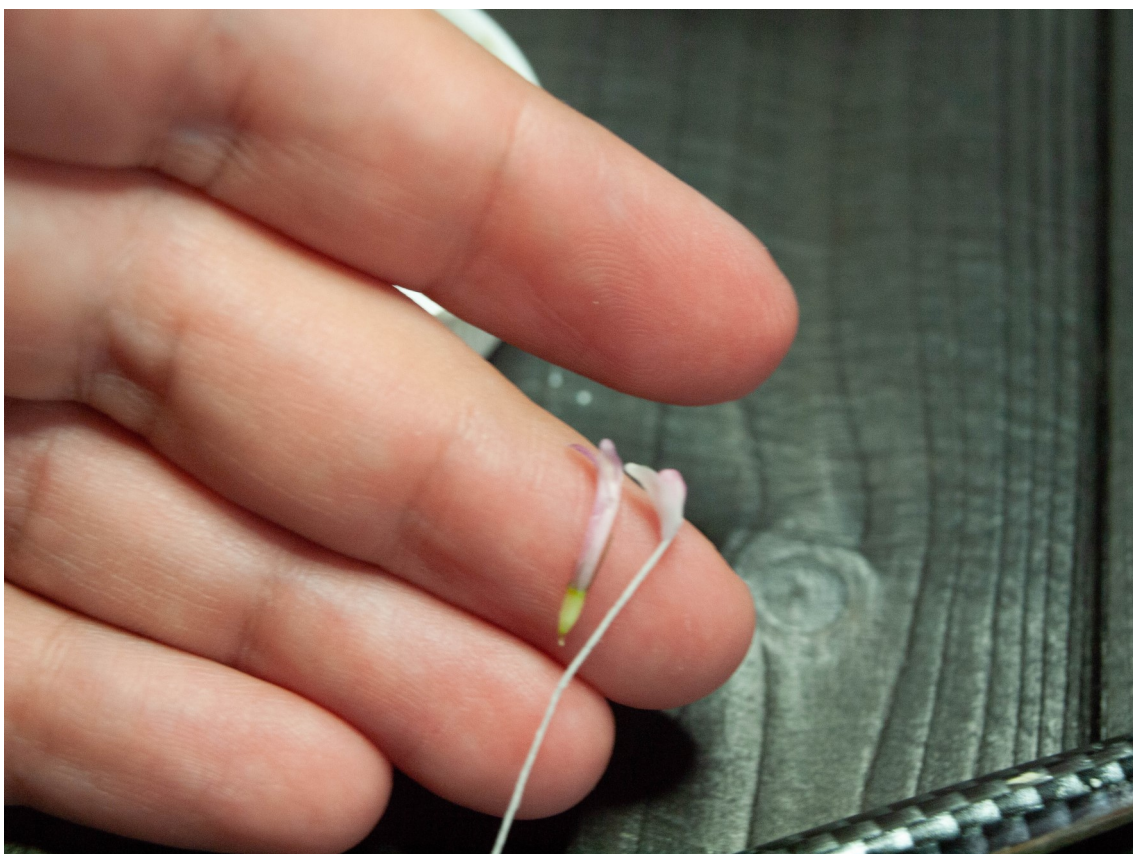
Прищипните пальчиками острый кончик.



Приклейте парус так, чтобы расплющенная часть лодочки была снизу.



Для сравнения—наша заготовка рядом с настоящим цветочком.



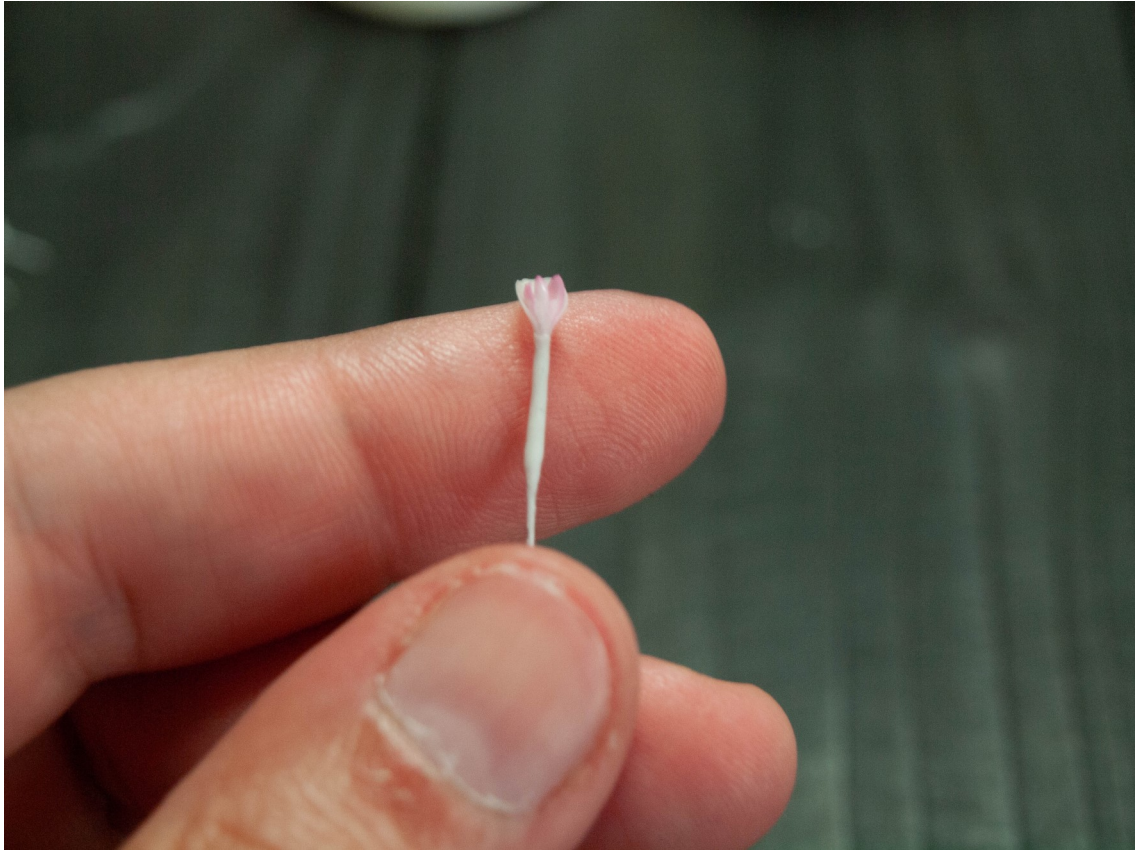
Смажьте проволоку клеем и возьмите крошечный кусочек глины. Приложите к месту, где закончилась у вас заготовка и хорошенько прижмите, обхватывая проволоку.



Начните крутящим и немного перетирающим движением спускать всю массу глины вниз. Лишнее обязательно уберите. Общая длина цветочка не должна превышать 10-12 мм.



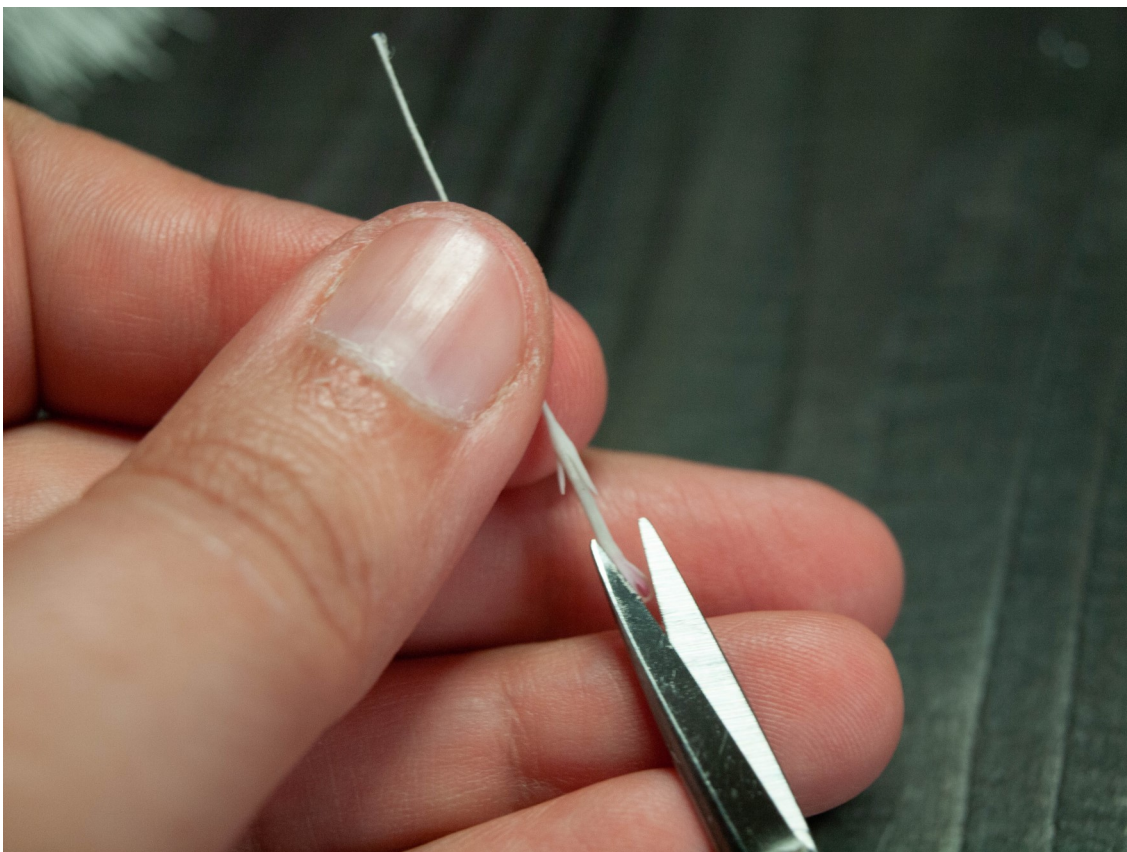
К низу ножка должна капельку утолщаться, но не сильно. Место стыка между цветком и ножкой замойте водичкой.



Для чисто эстетической красоты можно провести две полосочки от окончания паруса вдоль ножки буквально на пару миллиметров.



Переверните цветочек и ножницами срежьте часть глины в нижней части в двух-трех местах. У вас получится своего рода ворсинки от чашелистика.



Затонируйте парус тем же цветом, что и лодочку с веслами, а по чашелистику и ворсинкам пройдитесь сначала травяной зеленой краской. Затем виридоновой краской потрогайте еще сами срезы. Они у клевера чуть более темные, чем сам чашелистик.



Вот такие заготовки у вас должны получиться. Делаем все цветочки.



Шаг 4. Листья

Отвлечемся немного на листики. Расцветка у листьев клевера бывает очень разная. От светло-зеленой лицевой стороны до насыщенной и темной. Мы будем делать с вами интересную тонировку, сочетающую темное лицо с рисунком и светлую изнанку. Заменяем в чистую глину белила цинковые и травяную зеленую. Билла мы добавляем потому, что травяная зеленая краска слишком прозрачная, и нам нужно немного приглушить эту прозрачность.



У вас должен получиться вот такой красивый светло-зеленый цвет.



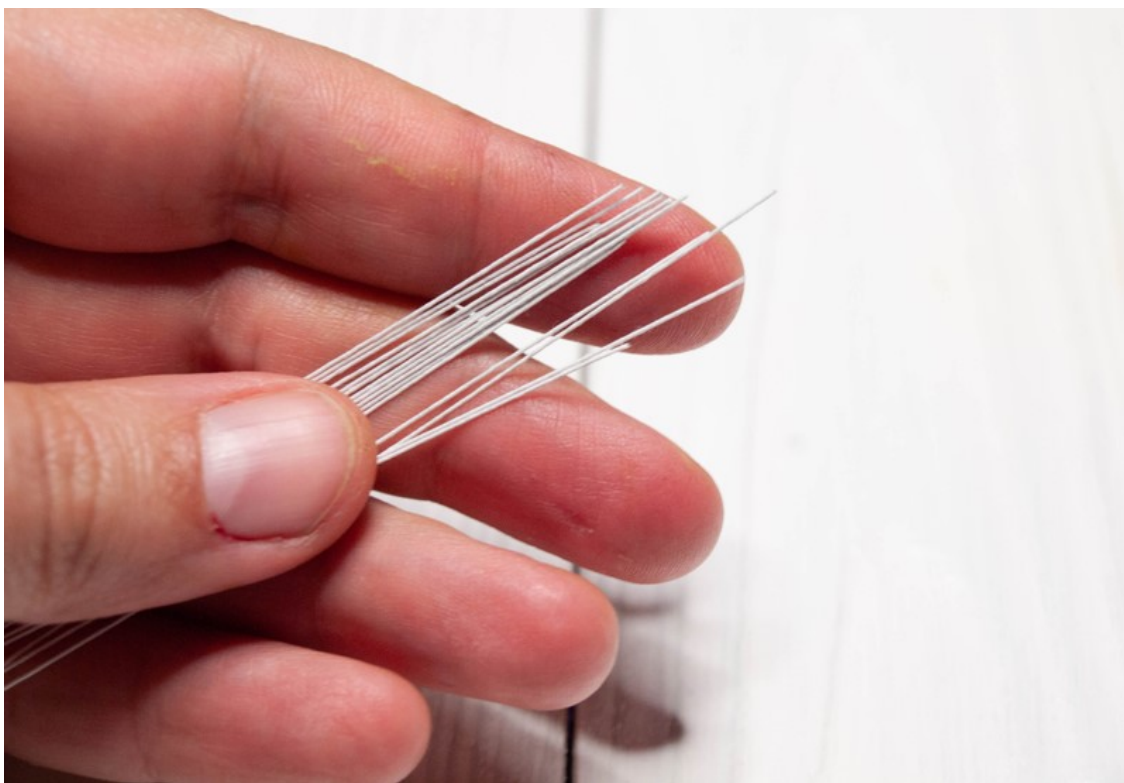
В зависимости от сорта клевера, листья у него бывают разной формы. Мы с вами лепим изначально луговой клевер. Он розового цвета. Листики у него длинные, вытянутые. У ползучего клевера листья более «пузатые», а цветы—белые. Но есть еще гибридный клевер. У него цветы розовые, иногда розово-белые, а листики бывают в форме сердечка. Вообще, существует огромное число сортов клевера. Поэтому листья можно делать такой формы, какой вам хочется. Мне вот нравятся листики ползучего клевера больше, чем у лугового. Правда, они чудесные?



Но я собираюсь делать брошь, а это—изделие декоративное, поэтому на нем будет красивее смотреться листики в форме сердечка. И обязательно одна веточка с четырьмя листиками. Какой формы листья делать будете вы—решайте сами.



Итак. Нарежем проволочку №35 на кусочки, длиной по 10 см. На один листик—одна проволочка. Я буду делать 3 трилистника маленьких, 1 трилистник большой и 1 четырехлистник. Итого мне нужно $3*3+1*3+1*4=16$ проволочек по 10 см. Чем тоньше будет проволока, тем красивее будет сборка. Цвет проволоки не принципиален.



Раскатайте глину на паста-машине. У меня машинка Цернит. У нее 9 позиций, где 9—самая тонкая. Я раскатывала на позиции номер 6. У Макинс, к примеру, приблизительно такие же позиции по толщине. А вот у Чампа нужно катать на позиции 3.



Обязательно пройдитесь пальчиком по краю каждого листика, делая его как можно тоньше. У клевера листья практически без изгибов, поэтому необходимо истончить края для красоты и рельефности. У некоторых сортов клевера края листьев без зазубрин, но есть и такие, у которых очень мелкие зазубрины. Ни один 3D принтер на сегодняшний день не напечатает такие мелкие зубчики. Да и не надо. Вы можете сделать их при помощи простого острого стека, надорвав края глиста. Но я предпочитаю оставлять листья с ровными краями. Мне так больше нравится.



Укладываем листик на молд и снимаем текстуру. Если у вас такой же молд, как и у меня, работайте аккуратно. Он невероятно фактурный и шикарный, но прожилка может порвать глину.



Если это случилось—не беда. Просто сведите края глинки. Она еще сырая и, при вклеивании проволоки, быстро схватится. Смажьте проволоку клеем и вложите в ложбинку на длину не более 1 см. Если у вас нет ножки у листика — то поменьше.



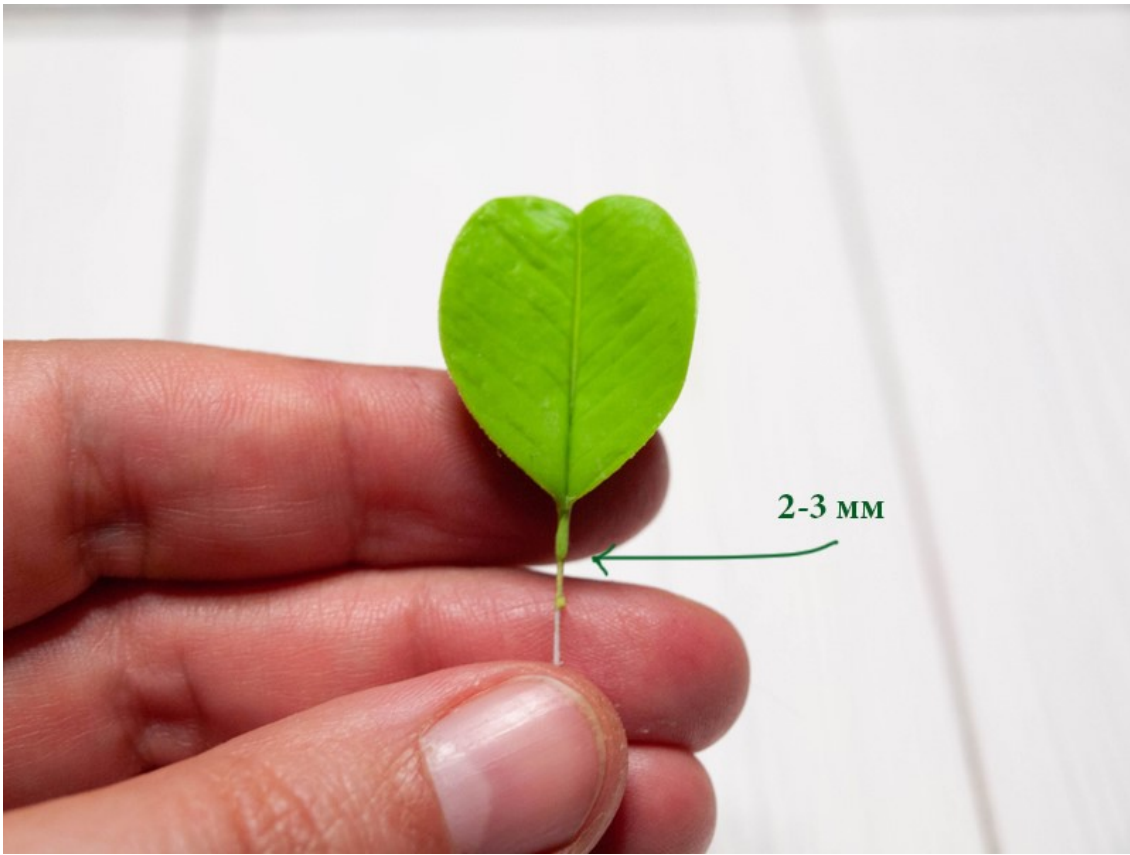
Сведите края ложбинки вместе. У моего молда очень удобная текстура. Я свожу лишь края, не захватывая текстуру самого листика. В итоге получается живой листик без искажения формы.



Ножку сожмите и покрутите, стягивая лишнюю глину вниз.



Оставьте не более 2-3 мм. Остальное сорвите и удалите с проволоки. Если у вас каттер без ножки, после высыхания листика, прикатайте на клей буквально 2-3 мм ножки. Место стыка обязательно замажьте водой.



Это один из самых простых способов вживления проволоки в лист. Но для клевера этот способ идеален. С изнанки у нас получается реалистичная выпуклая прожилка.



Укладываем листики сушиться так, чтоб они не были слишком плоскими.



Когда листики высохнут, возьмите две краски: виридоновую и травяную зеленую. Если вы хотите сделать листики более сочными, возьмите только травяную зеленую. Смешайте обе краски в равных пропорциях.



Возьмите совсем немного краски на палец и разотрите.



Очень осторожно пройдитесь пальчиками по изнанке, затрагивая только «вены». Вы выделите фактуру листика, сделав его более живым, но при этом оставив изнанку светлой.



Пройдитесь таким образом по всем листикам.



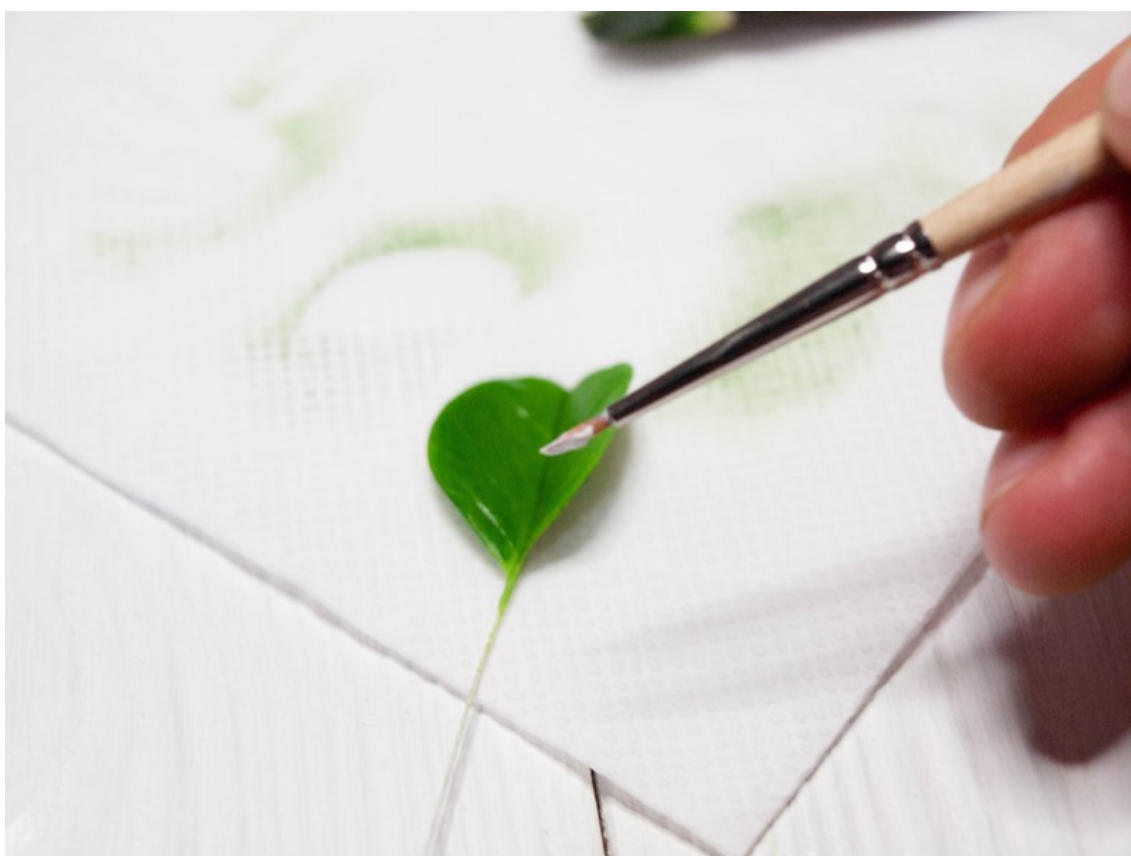
С лицевой стороны равномерно затонируйте листик целиком. Растушевывайте краску так, чтобы не оставалось разводов и полос от толстого слоя краски.



Полностью закрасьте листик, оставляя легкий светлый ареол возле ножки.



Возьмите тоненькую круглую кисть. Чем тоньше, тем лучше. Возьмите кисточкой небольшое количество цинковых белил. Мы будем рисовать с вами полосочки. Стоит понимать, что полосочки у клевера не чисто белые, поэтому лучше всего рисовать их пока листик еще не высох. Краска будет смешиваться и белила начнут приобретать легкий зеленоватый оттенок.



Если вы внимательно посмотрите на листья клевера в жизни, то увидите, что полосочки у него нарисованы природой хаотично, разного размера и насыщенности. Чаще всего рисунок как бы повторяет верхнюю форму листика. То есть в нашем случае верхняя часть «сердечка» или просто треугольник. Наносите полосочки постоянно чистя кисточку и набирая новую, чистую краску.



Покрасьте все листики.



Очень часто листья клевера имеют по контуру легкую коричневую кайму. Возьмите немного индийской красной или тот же кармин в смеси с зеленой.

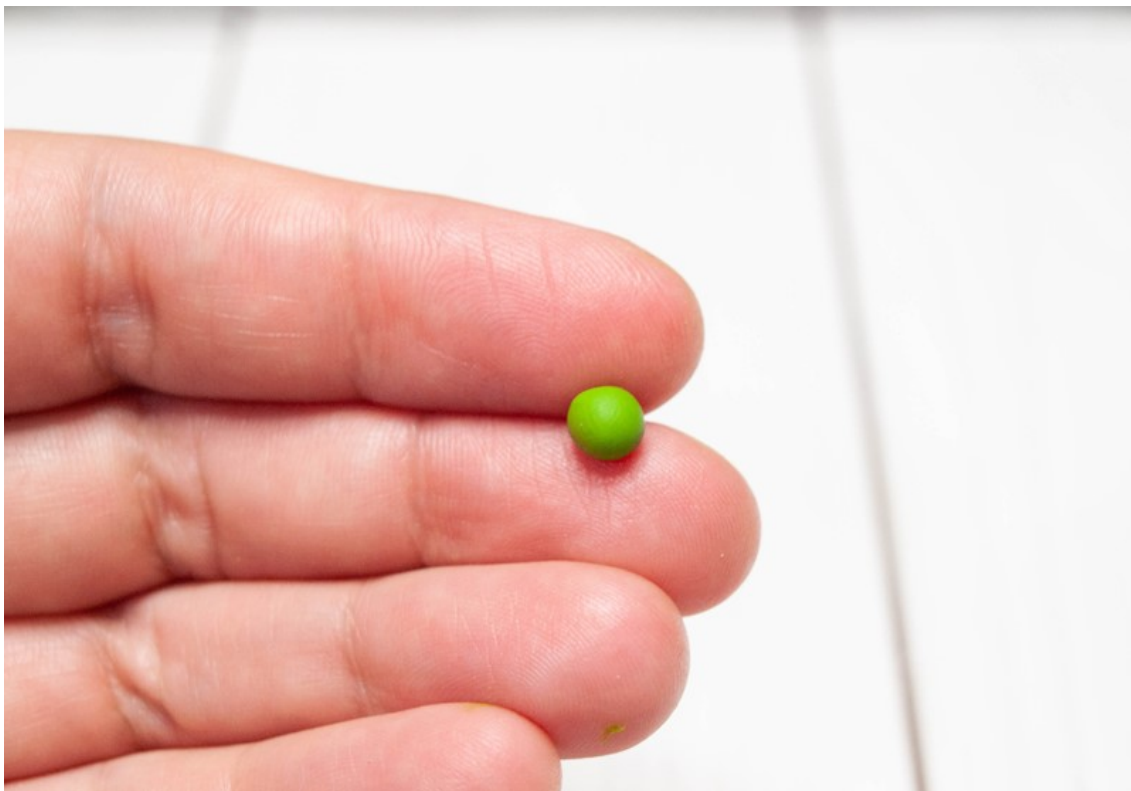


Аккуратно с изнанки выделите край листика. Очень аккуратно. Этот этап, при желатинии, можно пропустить. Сохнуть тонировка листиков будет долго, поэтому если у вас есть, фиксирующий лак, советую им воспользоваться. Собирать листья лучше сухими.



Шаг 5. Сборка цветка

Вот и настало время сборки цветочка. Возьмите ту же глинку, что и для листьев. Со всем немного. На проволочке для цветка сделайте петельку. Я использовала проволоку №24. Но можно взять и №26.



Смажьте проволоку клеем и посадите шарик. Обязательно снизу прищипните глину к проволоке.



Срежьте у всех цветов ножки, оставляя около 1 мм проволоки. Сажать на клей наши цветочки нужно быстро. Разделите все цветы на группы. Я сделала так: 6, 11, 13, 11, 11. Если у вас есть возможность, лучше добавить еще один ряд или сделать немного больше цветов во всех рядах кроме первого. Сажайте цветы как можно плотнее.



Обратите внимание, что мы сажаем цветочки в сторону центра острыми кончиками. В первый ряд я поместила шесть цветочков.



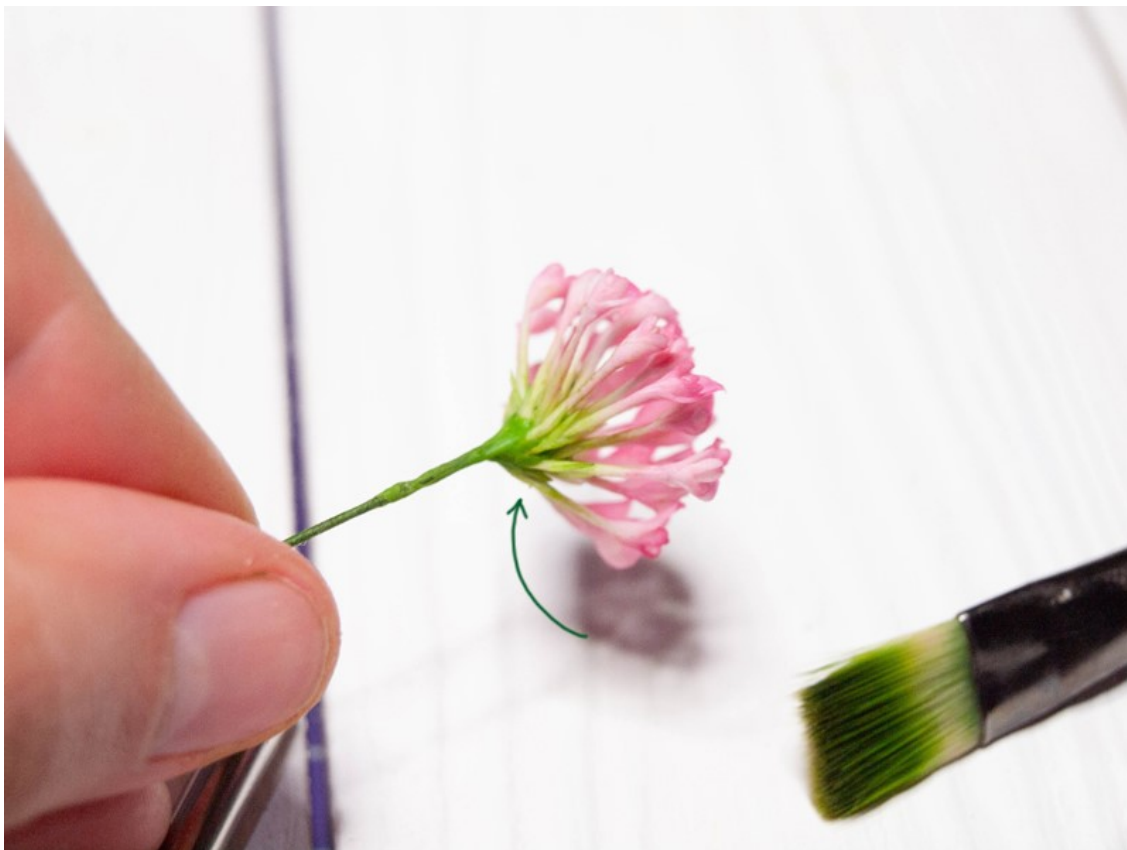
Продолжаем плотно сажать второй ряд.



И третий. На этом этапе я сняла всю оставшуюся зеленую глину, так как она уже начала подсыхать. На мой взгляд лучше делать именно таким образом. Иначе к пятому ряду заготовка становится совсем не эластичной.



Если у вас немного смазалась тонировка чашелистиков цветочков, возьмите зеленой краски и восстановите ее.



Приклейте маленький кусочек глины, продев его через проволоку. Стеком прижмите как можно ближе, чтобы не было видно наростов и напылов. Можно стеком сформировать бороздки. Такая текстура будет создавать ощущение наличия ворсинок внутри цветка.



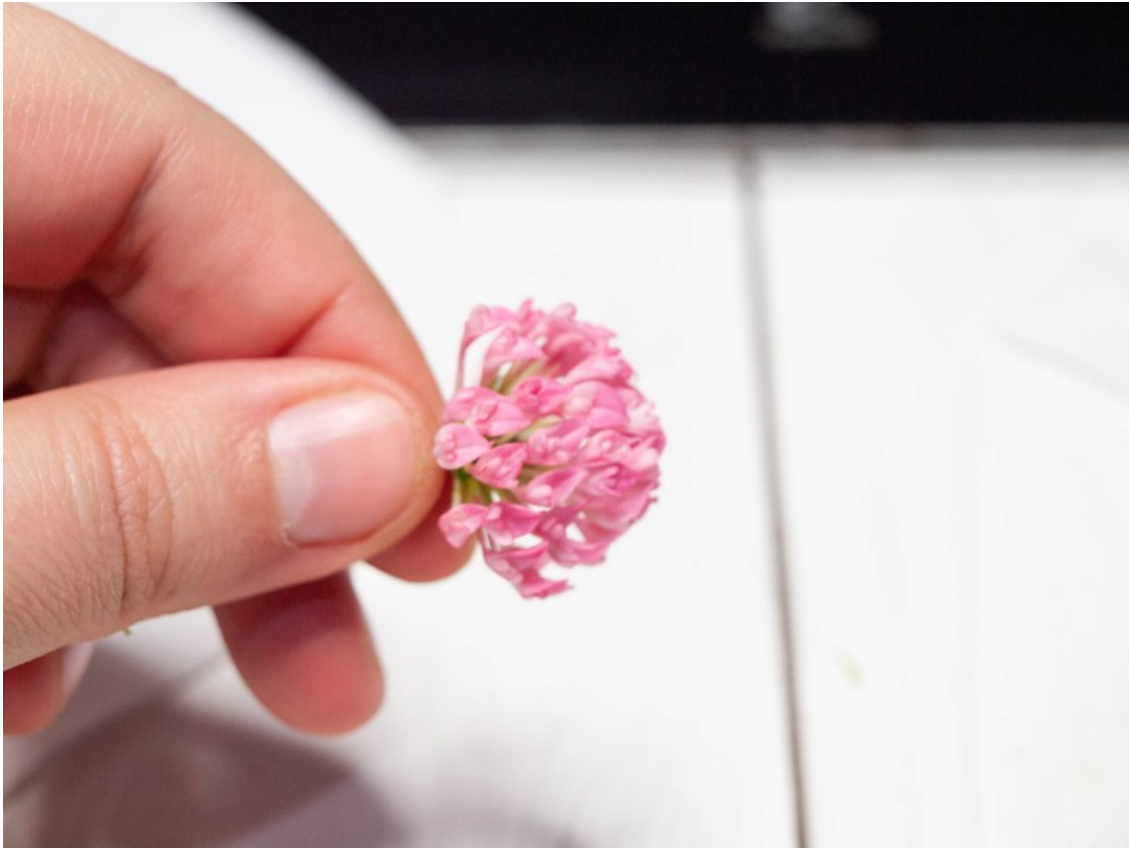
Продолжаем крепить четвертый ряд.



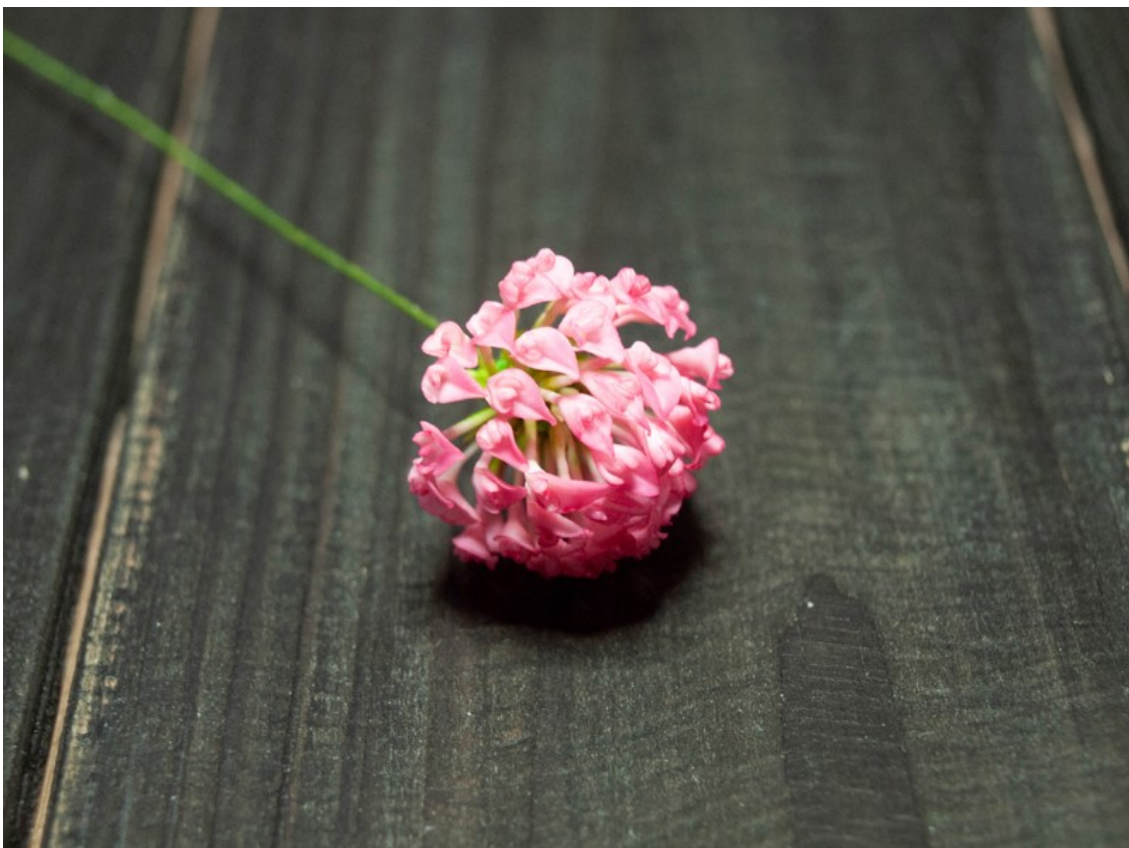
И пятый. На этом цветы у меня закончились, но было бы идеально посадить еще один ряд. Хотя можно вполне оставить и так.



Опять же, срываем всю лишнюю глину снизу. Уприте цветочек в ладонь и надавите, чтобы все цветочки чуть собрались вместе и сели плотнее.



Пока клей окончательно не высох, подправьте цветочки, чтобы они все острыми кончиками парусов смотрели в центр.



Оставьте сушиться. Когда цветок подсохнет, возьмите кисть и розовую краску. Подто-
нируйте немного цветок, делая более плавными.



Шаг 6. Сборка ветки

Все листики у нас собираются по три. При желании, один можно собрать в четыре. Сначала я хотела поступить именно так, но во время сборки стало ясно, что четвер-
тый листик в этой брошке будет лишним. У одного из трех листьев обрежьте прово-
локу, оставляя только 1,5 см. Мы это делаем для того, чтобы у нас не утолщился
слишком стебель.



Склейте сначала две длинные проволоочки, а потом добавьте и короткую.



Как видите, листья должны сидеть друг относительно друга очень плотно. Никаких длинных «ножек».



Собирая листики, я прикинула, что один будет особенно хорошо смотреться в тандеме с маленьким бутонем.



Еще один маленький трилистник я решила расположить спереди. Приложите все листики на тех уровнях, на каких они будут. Отрежьте снизу лишнюю проволоку. Такой способ поможет вам не ошибиться с расположением элементов относительно центрального цветка.



С немного подогнула ножки у листьев и бутона там, где они крепятся к стеблю. Это проще, чем записывать все величины в см или мм. Все равно потом запутаюсь.



А так получается очень даже наглядно. Главное—во время обкатки разгибать проволоку и уже тогда замерять длину.



Возьмите чистую глину и добавьте в нее совсем немного травяной зеленой и цинковых белил.



У вас должен получиться очень-очень светлый зеленый цвет.



Один из маленьких трилистников соединяется с бутоном чуть раньше, чем крепится к стеблю. Возьмем маленький кусочек глины, смажем проволоку клеем и обкатаем стебель до нужной длины. У меня это всего 5 мм.



Место стыка обязательно замываем водой, чтобы не было никаких переходов.



Два других трилистника обкатываем до нужной длины. Место стыка замываем.



Когда глина немного подсохнет, проводим стек-лопаткой или тонким стеклом полосы между двумя стыками листиков по всей длине. То есть у нас получается три полосы.



Теперь настало время ножки цветка. Сверху делаем небольшое утолщение.



Стягиваем глину вниз. После утолщения глина должна быть одной толщины. Помните! Проволоку обязательно надо смазывать клеем.



Смочите низ ножки, где мы оставили нарост и разгоните глину между цветочками и по ножкам, формируя единое целое. Если у вас были какие-то ошибки в этом месте— большая часть скроется.



Замойте ножку водой, чтобы убрать все неровности и трещины.



Когда ножка подсохнет, проведите полосы между цветами. У вас получится 4-5 полос.



У бутона обкатайте ножку до места, где она будет сходиться с листом. Место стыка стебля с бутоном замойте водичкой.



Затонируйте травяной зеленой низ бутона и частично стебель.



Приклейте бутон к трилистнику. Место склейки смажьте клеем и обкатайте глиной до места, где бутончик с листьями будет крепиться к цветку.



Возьмите кусочек зеленой глины и добавьте в нее еще немного белой.



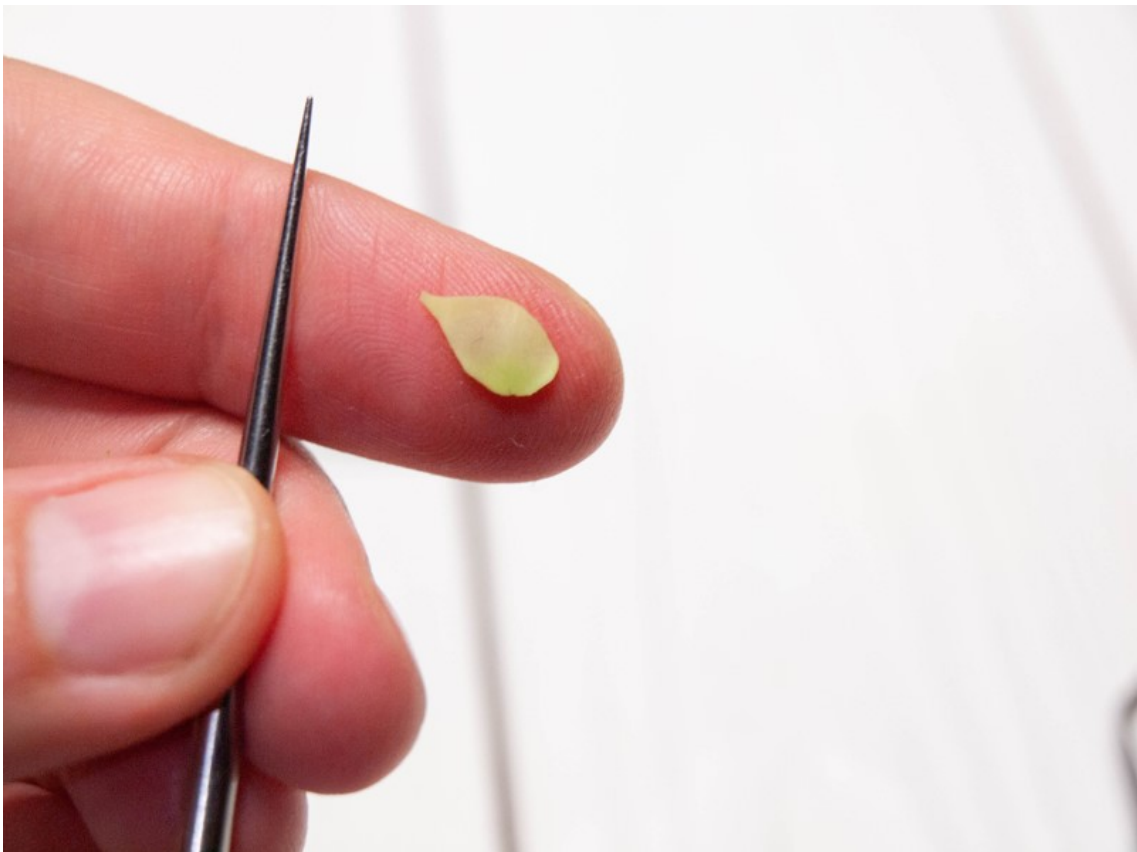
Сформируйте на ладонке крошечную каплю: 5x2 мм.



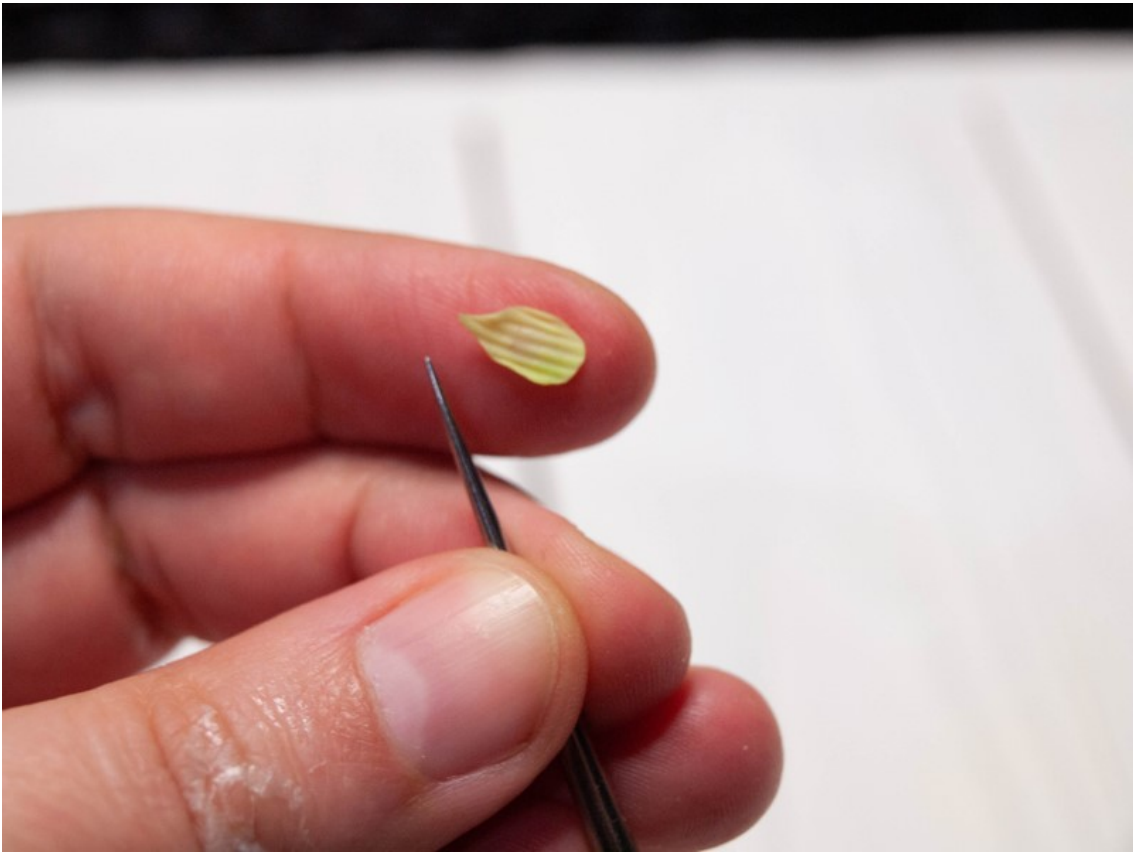
Приплющите ее пальцами.



Раскатайте стеклом на пальце до тончайшего состояния. Если капля слишком разлезлась—ножницами срежьте лишнее.



Стек-лопаткой или тонким стеклом проведите полосы.



С обратной стороны смажьте тупой кончик клеем. И приклейте к месту стыка бутона с листьями.



Место стыка сразу же замойте водой, чтобы не было видно перехода



Как видите, у меня на цветке есть одно такое некрасивое место—лысое немного. Его можно сделать красивым.



Снова раскатайте каплю, но на этот раз кончик сделайте нижний поострее. Снова проведите полоски-текстуру.



Приклейте листик к стеблю, маскируя нашу пустоту.



Изогните и подправьте листик так, чтоб он смотрелся поинтереснее.



Приложите бутоны и подогните немного стебель у цветка и у бутона с листьями.



Травяной зеленой краской затонируйте стебель. Индийской красной (а можно и просто перманентной розовой, или кармином, или краплаком... в общем, любой красной) подкрасьте кончики молоденьких листьев.



Примерьте расположение второй ветки.



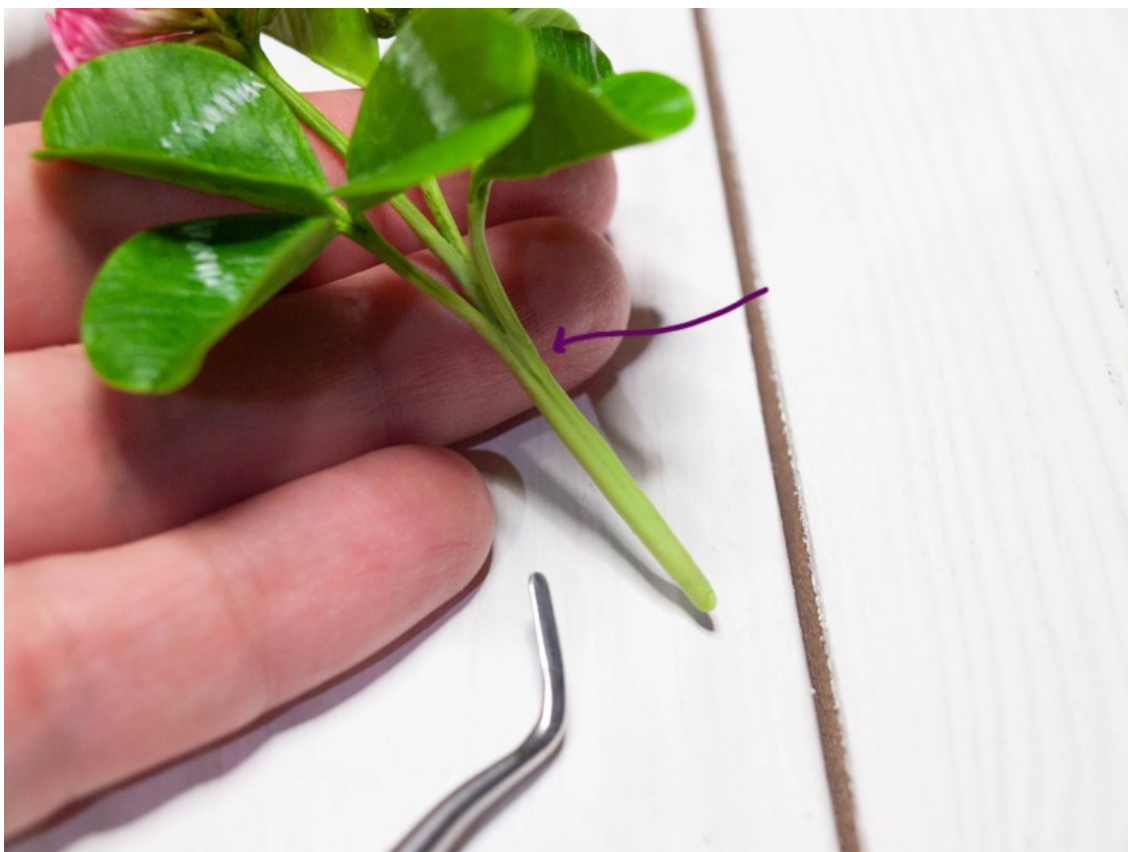
Обкатайте и приклейте лист. Продолжайте собирать ветку.



Обкатайте стебель до конца.



Стек-лопаткой сформируйте борозды. Важно! Борозды должны быть очень тоненькими и не глубокими.



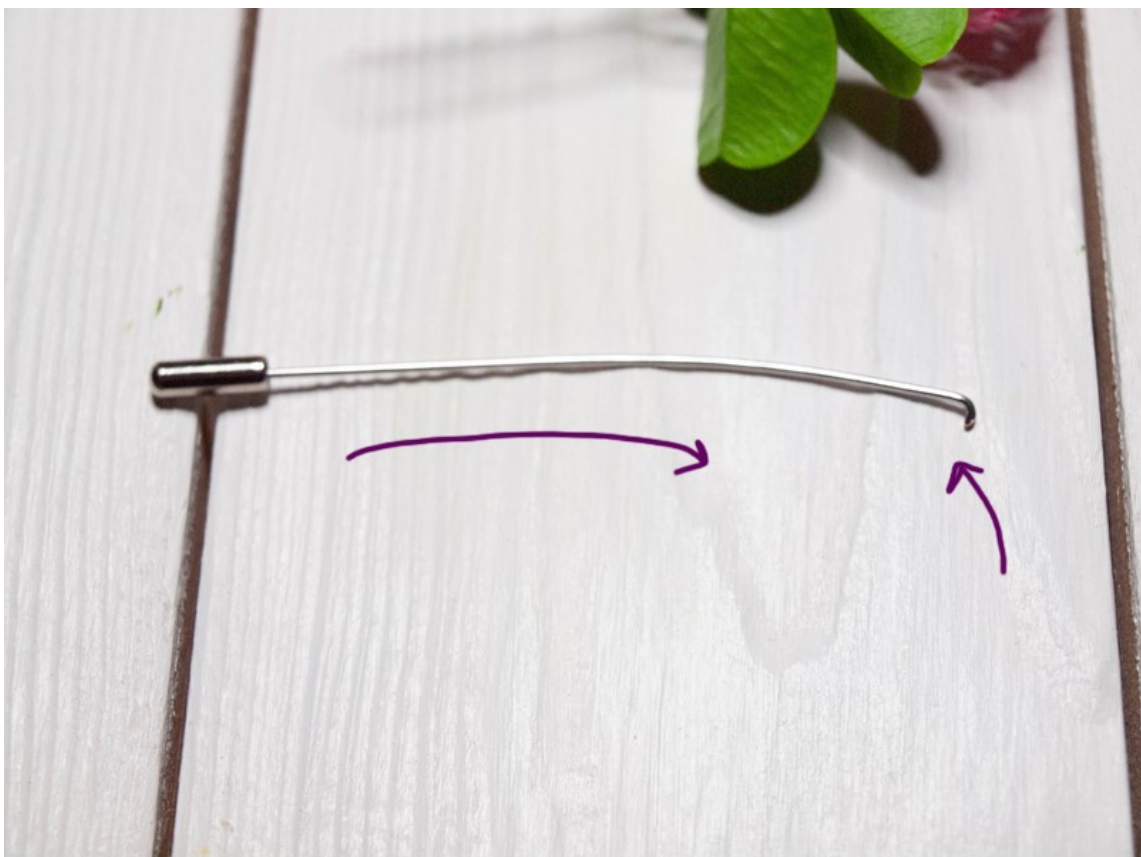
Когда вся веточка подсохнет, изогните ее немного, придавая живости. Затонируйте стебель весь травяной зеленой, но очень легко и практически незаметно.



Вот такая брошь-веточка у нас получилась. Но есть у этой изящной и волшебной веточки существенный недостаток. Куда крепить основу???? Вот вообще некуда. Прикрепить круглую—будет блин сзади. Прикрепить прямоугольную—будет выглядеть металл.



На выручку приходит заготовка для броши-иглы. Во-первых, мы ее немного гнем вдоль стебля. В принципе, делать это не обязательно, но так веточку будет приятнее вертеть в руках. Кончик круглогубцами загибаем на манер крючка.



Для приклеивания я использую клей «холодная сварка». Он—двухкомпонентный. Смешиваю на палитре компоненты в соотношении 1:1. Так как у нас, в принципе, некуда вставлять заготовку, я решила расположить ее между цветочками соцветия. Клей расплывется с изнанки и его не будет видно. Более того—он будет крепко держаться за цветы и не вывалится даже если что-то пойдет не так.



Ну а форма крючка позволит надежно зафиксировать заготовку внутри цветка и клея. Отправляем сушиться.



Через сутки клей высохнет и брошь можно будет использовать. Придуманная конструкция будет прекрасно маскироваться за тканью и видимой будет лишь красивая стальная заглушка прямо под окончанием веточки.



Ну что, друзья! Вот мы с вами и закончили курс по лепке броши с веточкой клевера. Это был долгий и сложный курс. Но мы справились! Успехов вам и до новых встреч!

